



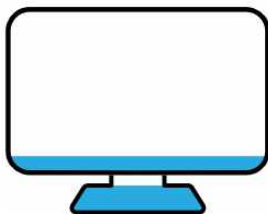
Smarte App zur sicheren Dokumentation der Prüfung
von Kontrollpunkten in der Lebensmittelbranche

Einweisung in die Inbetriebnahme
für den Start der Anwendung im Betrieb

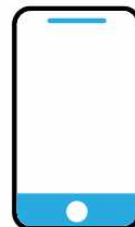
Inhaltsverzeichnis

1. Starten der Web-App auf einem PC oder Tablet und Anmeldung durch den Vorgesetzten:	3
2. Anlegen der Kontrollpunkte:	4
3. Vorbereitung der Smartphones:	6
4. Koppeln Smartphone Mitarbeitende (Mobile App) mit der Web-App:	6
5. Mitarbeitende eingeben und mit dem Smartphone verknüpfen:	8
6. Beginn der Dokumentation der täglichen Prüfungen:	9
7. Anmeldung als Vorgesetzter zur Bearbeitung von Abweichungen:	10
8. Auswertung der Prüfungen an den Kontrollpunkten:	11
9. Mitarbeitende von der Mobile App abmelden:	12
10. Smartphone von der Web-App trennen:	12

V06.0 – Stand 13.07.2025



Rechner/Laptop
Darstellung;
Anwendung

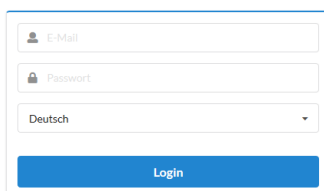
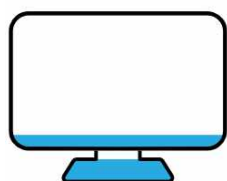


Smartphone/Device
Darstellung;
Anwendung

Erste Schritte mit CCP-Check

1. Starten der Web-App auf einem PC oder Tablet und Anmeldung durch den Vorgesetzten:

Zugang zur Web-App: <http://app.ccp-check.de>

A login form with a white background and a blue border. It contains three input fields: 'E-Mail' with a person icon, 'Passwort' with a lock icon, and a language dropdown menu currently set to 'Deutsch'. Below the fields is a blue 'Login' button.

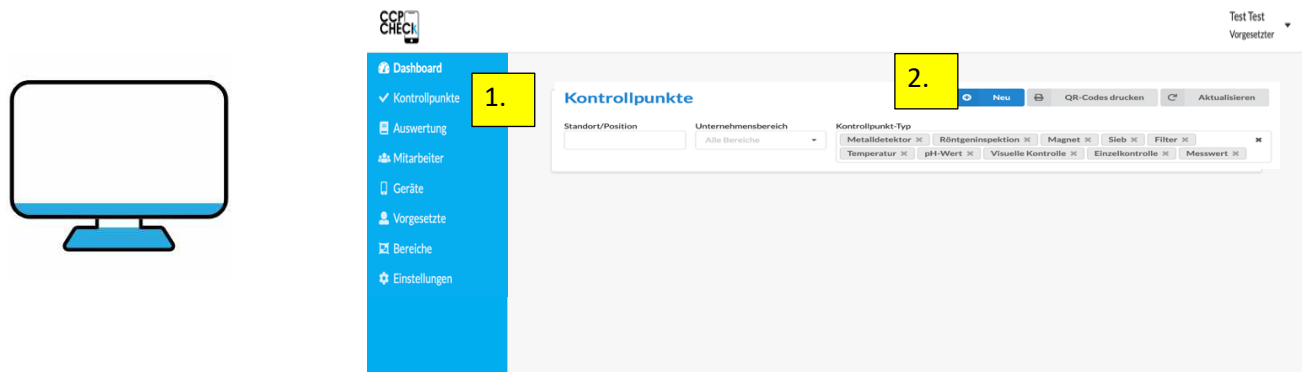
Eingabe der Zugangsdaten, welche Sie von uns erhalten haben.
Für die Web-App können Sie die Sprachen Deutsch und Englisch auswählen.

Erste Schritte mit CCP-Check

2. Anlegen der Kontrollpunkte:

(bei Erstinstallation oder Erweiterung der Kontrollpunkte)

Wählen Sie Kontrollpunkte links im Menü aus (1.) und klicken Sie auf der rechten Seite auf „Neu“ (2.).



Geben Sie vom Kontrollpunkt den Standort bzw. die Position ein, z. B. die Bezeichnung aus der HACCP-Studie (3.).

Wählen Sie aus dem Dropdown Menü den Typ des Kontrollpunktes aus (4.),

wählen Sie bei Bedarf einen Unternehmensbereich aus (5.), welchen Sie bereits vorher festgelegt haben (siehe Seitenleiste Bereiche). Diese können auch im Nachhinein festgelegt und nachgetragen werden.

und klicken Sie anschließend auf „Anlegen“ (6.)

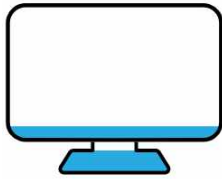
Vorbereitet sind folgende Typen: Metalldetektor, Röntgeninspektion, Magnet, Sieb, Filter, Temperatur, pH-Wert. Frei konfigurierbar sind die Typen: Visuelle Kontrolle, Einzelkontrolle und Messwert.

The screenshot shows the 'Neuer Kontrollpunkt' form. It has three input fields: 'Standort/Position' (highlighted with a yellow box labeled '3.'), 'Typ' (highlighted with a yellow box labeled '4.'), and 'Unternehmensbereich' (highlighted with a yellow box labeled '5.'). Below these fields are two buttons: 'Abbrechen' and 'Anlegen' (highlighted with a yellow box labeled '6.').

Klicken Sie in „Neue Prüfdefinition“ (7.) und geben Sie die Daten der Prüfdefinition ein.

The screenshot shows the 'Kontrollpunkte' list view. It features a table with columns: Name, Typ, and Aktionen. The first row shows 'Test Magnet' under Name, 'Magnet' under Typ, and a 'QR-Code' button under Aktionen. Below the table, there is a button labeled 'Neue Prüfdefinition' (highlighted with a yellow box labeled '7.').

Erste Schritte mit CCP-Check



Name und Beschreibung der Prüfung, z. B. Metalldetektor Linie 1 (8.) oder Bezeichnung der Anlage.

Erstellen Sie aus den Vorgaben Ihre individuelle Prüfdefinition (9.) und wählen Sie „Anlegen“ zur Speicherung der Prüfdefinition (10.).

Neue Prüfdefinition (Kleinpäckerei)

Name der Prüfung

Name 8.

☐ Beschreibung

Kurze Beschreibung

Prüfkörper

Lage aller Prüfkörper
oben

Prüfkörper

1 Bezeichnung Material Durchmesser

[+ Weiteren Prüfkörper hinzufügen](#)

Charge

☐ Chargennummer bei Start der Prüfung abfragen

Bemerkungen

☐ Kommentarfunktion aktivieren

☐ Fotoaufnahme aktivieren

Workflow-Typ

Abbruch nach Fehler

Intervall

Start- und Endprüfung

Charge

☐ Chargennummer bei Start der Prüfung abfragen 9.

Überprüfungen

☐ Ausgewähltes Programm

Programmname

☐ Bandgeschwindigkeit

Bandgeschwindigkeit

☐ Lichtschranke

☐ Auswurf verschlossen

☐ Technischer Zustand

[Abbrechen](#) 10. [Anlegen](#)

Erste Schritte mit CCP-Check

3. Vorbereitung der Smartphones:

(nur bei der Erstinstallation)



Vorgesetzter



Mitarbeitende

Vorgesetzter: Konfiguriert die Web-App und überwacht die durchgeführten Prüfungen

Mitarbeitende: Führen die Prüfungen vor Ort durch

Anforderungen an die verwendeten Smartphones:

1. WLAN-Verbindung oder Sim-Karte (für den Datentransfer)
2. Betriebssystem iOS 10+ oder Android 5.1 +

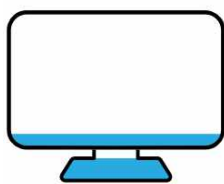
CCP-Check Mobile App downloaden aus dem App Store oder Google Play Store
Sie können die Links auf unserer Website benutzen.



4. Koppeln Smartphone Mitarbeitende (Mobile App) mit der Web-App:

(nur bei Erstinstallation)

Wählen Sie Geräte links im Menü aus und klicken Sie auf der rechten Seite auf „Neu“ (11.).



- Dashboard
- ✓ Kontrollpunkte
- Auswertung
- Mitarbeiter
- Geräte

Geräte

DE

Thomas Springer
Vorgesetzter

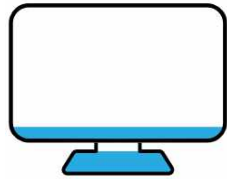
Neu

11.

Geben Sie den Gerätenamen des Smartphones (12.), z. B. Schichttelefon, ein (ggf. auch gleich die Abteilung/Unternehmensbereich (13.) und wählen Sie „Anlegen“ zur Speicherung des Gerätenamens (14.).

Nach dem Klicken auf „Anlegen“ wird ein QR-Code angezeigt, der mit dem Smartphone (siehe 15. unten) zur Kopplung mit der Web-App gescannt werden muss.

Erste Schritte mit CCP-Check



Neues Gerät

Gerätename

12.

Unternehmensbereiche

13.

Abbrechen

14.

Anlegen

19:02



Kritische Kontrollpunkte prüfen mit CCP-Check.

[Mehr erfahren](#)

Anmeldung

Mit E-Mail-Adresse/Passwort-Kombination als Vorgesetzter einloggen.

Gerät verbinden

Verbinden Sie dieses Gerät, um damit Prüfungen durch Mitarbeiter durchzuführen.

15.

Auf dem Mitarbeitenden Smartphone „Gerät verbinden“ klicken (15.) und den in der Web-App erzeugten QR-Code scannen. Damit ist das Smartphone mit der Web-App verbunden.

Achtung: Mitteilungen müssen auf dem Smartphone zugelassen werden, ansonsten erfolgt keine Kommunikation zwischen Smartphone und Web-App!

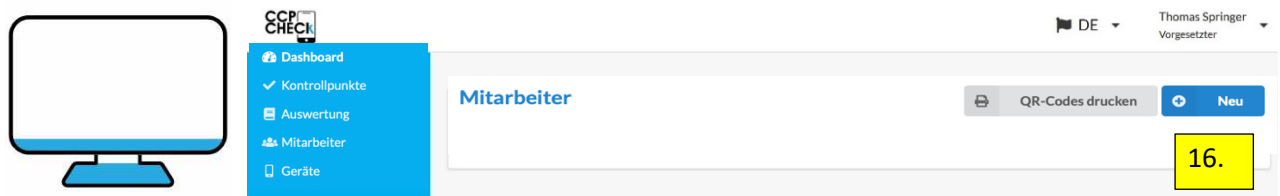
Erste Schritte mit CCP-Check

5. Mitarbeitende eingeben und mit dem Smartphone verknüpfen:

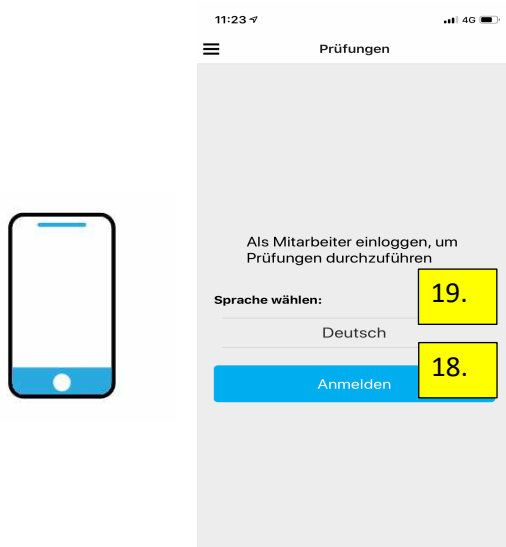
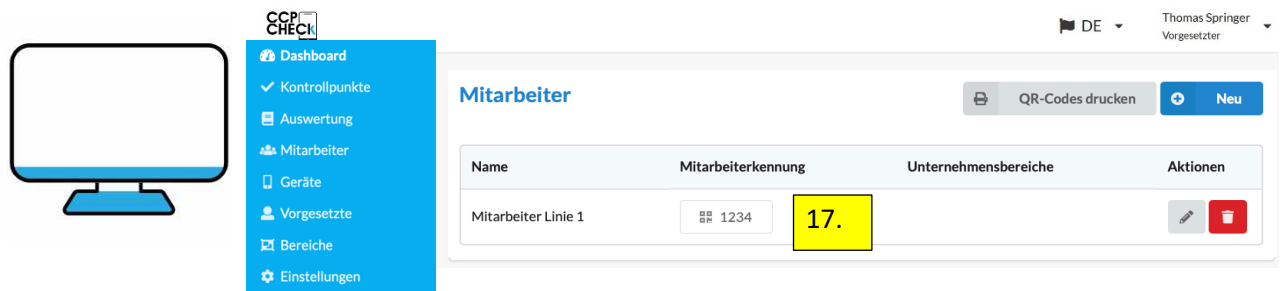
(bei Erstinstallation und wenn weitere Mitarbeitende in CCP-Check egebunden werden sollen)

Wählen Sie Mitarbeitende links im Menü aus und klicken Sie auf der rechten Seite auf „Neu“ (16.).

Tragen Sie den Namen und eine Mitarbeiterkennung in die Felder ein und klicken Sie auf „Anlegen“, um die Eingaben zu speichern.



Nach dem Klicken auf „Mitarbeiterkennung“ wird ein QR-Code angezeigt (17.), der mit dem Smartphone (siehe 16. unten) zur Kopplung mit der Web-App gescannt werden muss.



Auf dem Mitarbeitenden Smartphone „Anmelden“ klicken (18.) und den in der Web-App erzeugten QR-Code scannen. Damit ist der Mitarbeitende mit der Web-App verbunden.

Sprache wählen: Hier wählt der Mitarbeitende die gewünschte Sprache aus (19.) für die App Dialoge aus. Es stehen 16 Sprachen zur Verfügung.

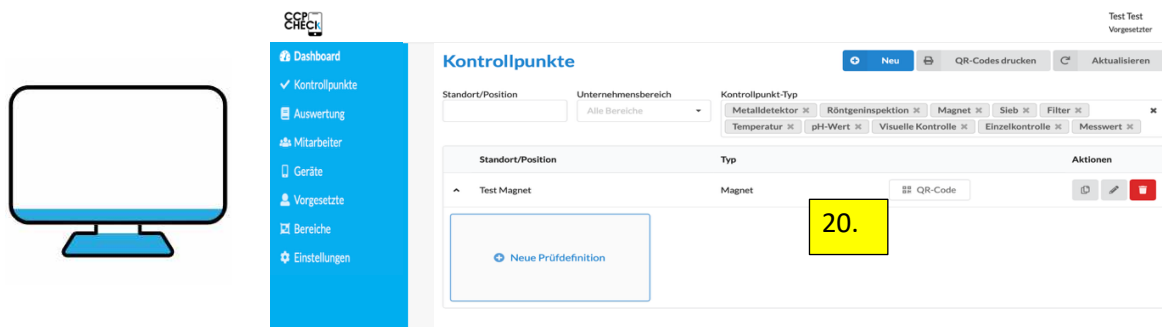
Erste Schritte mit CCP-Check

6. Beginn der Dokumentation der täglichen Prüfungen:

Wählen Sie Kontrollpunkte links im Menü aus und klicken Sie auf der rechten Seite beim gewünschten Kontrollpunkt auf „QR-Code“ (20.).

Den QR-Code ausdrucken und im Betrieb an geeigneter Stelle des Kontrollpunktes platzieren. Diese QR-Codes werden bei der Anwendung von CCP-Check gescannt und starten die Abfrage der Prüfdefinition durch die Mitarbeitenden vor Ort.

Zum Testen kann der QR-Code mit der Mobile App des Mitarbeitenden Smartphones vom Bildschirm gescannt werden!



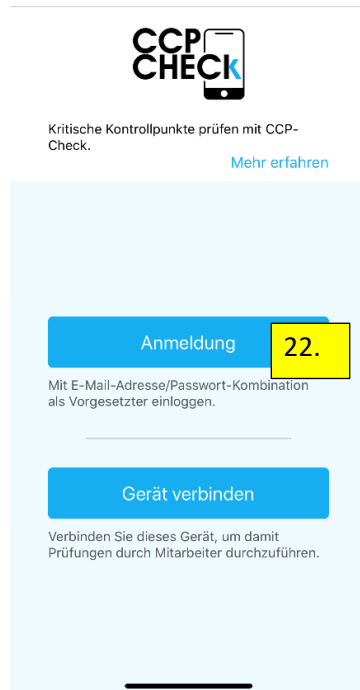
Bildschirmansicht der Mobile App auf dem Mitarbeitenden Smartphone nach der vollständigen Anmeldung.

Bereit zum Prüfen der Kontrollpunkte vor Ort.

Für den Start der Prüfungen auf das Feld „Bitte scannen“ klicken (21.), QR-Code scannen und den Anweisungen auf dem Smartphone folgen.

Erste Schritte mit CCP-Check

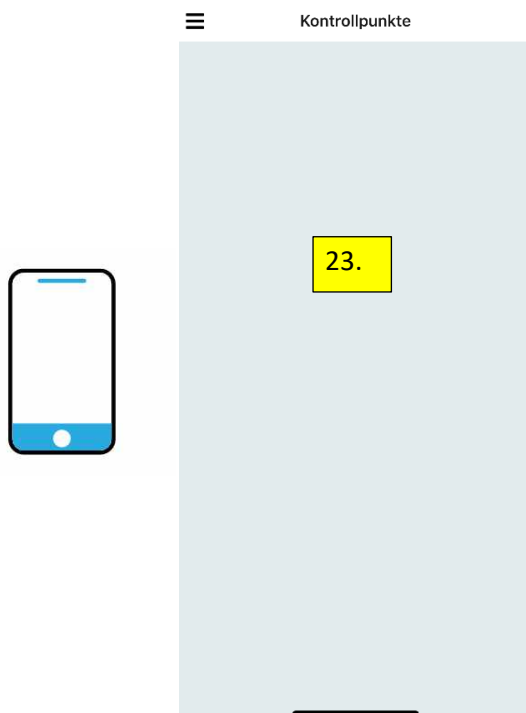
7. Anmeldung als Vorgesetzter zur Bearbeitung von Abweichungen: (bei der Erstinstallation)



Die Anmeldung des Vorgesetzten erfolgt direkt in der Mobile App auf dem Smartphone des Vorgesetzten. Diese App informiert den Vorgesetzten bei fehlerhaften oder abgebrochenen Prüfungen.

Achtung: Sie benötigen für die Anmeldung als Vorgesetzter ein 2. Smartphone und dürfen nicht als Mitarbeitender eingeloggt sein!

Auf "Anmeldung" klicken (22.) und in die angezeigten Felder die E-Mail-Adresse und das Passwort eingeben. Diese sind identisch mit dem Web App Login, welche Sie von uns erhalten haben.



Die Mobile App für die Vorgesetzten dient ausschließlich zur Bearbeitung von fehlgeschlagenen Prüfungen.

Nur wenn fehlgeschlagene Prüfungen vorliegen, werden diese hier angezeigt (23.).

Das gezeigte Beispiel der App Oberfläche ist der Normalfall. Alle Prüfungen der Kontrollpunkte laufen nach den Vorgaben.

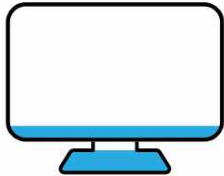
Info: fehlgeschlagene Prüfungen können auch in der Web-App im Menü Kontrollpunkte nach Auswahl des betroffenen Kontrollpunktes in der Übersicht bearbeitet werden!

Erste Schritte mit CCP-Check

8. Auswertung der Prüfungen an den Kontrollpunkten:

Wählen Sie Auswertung links im Menü aus (24.).

In der Auswertung werden alle Prüfungen chronologisch angezeigt. Vor jeder Prüfung erscheint ein Symbol:



▶ Start der Prüfung

■ Prüfung beendet

🕒 Prüfintervall läuft

Die Prüfungen können selektiv durch das Setzen von Filtern ausgewertet werden (25.). Als Filter steht der Zeitraum, der Kontrollpunkt, der Status (fehlgeschlagene oder erfolgreiche Prüfungen) und der Unternehmensbereich zur Verfügung.

Die Prüfungen können in Excel exportiert werden (26.). Beim Export werden die Filtereinstellungen berücksichtigt, so dass nur die gefilterten Datensätze exportiert werden.

DE Thomas Springer
Vorgesetzter

Dashboard

✓ Kontrollpunkte

Auswertung 24.

Mitarbeiter

Geräte

Vorgesetzte

Bereiche

Einstellungen

Auswertung 25.

Aktualisieren

Zeitraum DD.MM.YYYY

Kontrollpunkt Alle

Status Alle

Unternehmensbereich Alle Bereiche

Download

26.

Datum	Kontrollpunkt	Prüfung	Charge	Mitarbeiterkennung	Ergebnis
▶ 12.03.2025 11:40	EG (Einzelkontrolle)	Hygienekontrolle der Toilette		JHauptmann	📷 ✓
▶ 12.03.2025 11:37	EG (Einzelkontrolle)	Hygienekontrolle der Toilette		JHauptmann	🗨️ Eigene Kontrolle ✗
▶ 04.02.2025 22:11	Betriebsrundgang Gebäude 1 (Einzelkontrolle)	Routine Kontrolle		JHauptmann	🗨️ 📷 Eigene Kontrolle ✗
▶ 04.02.2025 22:08	1.OG (Magnet)	Kontrolle der Anhaftung des Magneten			Abbruch durch Vorgesetzten ✗
▶ 07.01.2025 15:33	Kleinpackerei (Metalldetektor)	Prüfung im Rahmen der Chargenproduktion	0815	JHauptmann	✓
▶ 07.01.2025 15:28	Betriebsrundgang Gebäude 1 (Einzelkontrolle)	Routine Kontrolle		JHauptmann	🗨️ 📷 ✓
▶ 07.01.2025 15:24	Betriebsrundgang Gebäude 1 (Einzelkontrolle)	Routine Kontrolle		JHauptmann	🗨️ 📷 Eigene Kontrolle ✗
▶ 07.01.2025 15:23	Betriebsrundgang Gebäude 1 (Einzelkontrolle)	Routine Kontrolle		JHauptmann	🗨️ ✓

Hinweis: Alle Prüfungen, die durch Scannen eines Kontrollpunkt QR-Codes begonnen wurden, werden automatisch in der Datenbank erfasst und können nicht mehr gelöscht werden! Dadurch ist das System revisionssicher. Prüfungen können nicht gelöscht oder nachträglich hinzugefügt werden.

Erste Schritte mit CCP-Check

9. Mitarbeitende von der Mobile App abmelden:



Abmelden (27.): Der Mitarbeitende meldet sich ab, das Smartphone bleibt mit der Web-App verbunden!

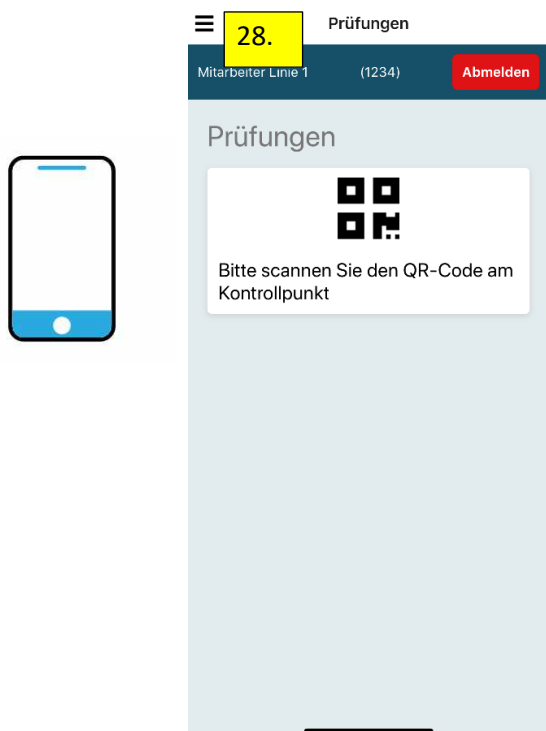
Wann meldet sich ein Mitarbeitender ab?

- Ein anderer Mitarbeitender soll das Smartphone für die Prüfungen übernehmen.
- Der Mitarbeitende beendet seine Arbeit (bleibt er angemeldet, dann erhält er weiterhin Mitteilungen über anstehende Prüfungen)

Der nächste Mitarbeitende kann sich jetzt, wie bei Punkt 15. gezeigt, einloggen.

Es ist sinnvoll die QR-Codes für die Anmeldung der Mitarbeitenden auszudrucken und an geeigneter Stelle bereit zu stellen (z. B. innen an der Spind-Tür, im Schichtleiterbüro, etc.).

10. Smartphone von der Web-App trennen:



Wenn ein Smartphone von der Web-App abgemeldet werden soll, dann auf ≡ klicken (28.), „Profil“ auswählen und dann „Trennen“ klicken.

Soll das Smartphone für Mitarbeitende wieder angemeldet werden, dann die Schritte 4 und 5 wiederholen.

Soll das Smartphone für Vorgesetzte wieder angemeldet werden, dann den Schritt 7 wiederholen.